

## Upprop: Rapportera fjärilar från Ölands Mittland.

Susanne Forslund, projektledare Mittlandsprojektet, Länsstyrelsen Kalmar län  
Mats Lindeborg, entomolog.

Många arter behöver vår hjälp och vi behöver mer kunskap om var de finns och kunna följa upp dem. Under 2024 har vi valt ut fem särskilt intressanta fjärilar som "årets arter" vilka har sin öländska huvudutbredning eller förekomst i Mittlandet eller har en negativ trend i landet som helhet.

Det måste finnas gott om lämpliga miljöer med korta avstånd mellan lokalerna för att insekter ska ha en långsiktig överlevnad och möjlighet till spridning. Många arter, ofta de som är hotade, är mycket trogna sin hemmiljö och förflyttar sig bara korta sträckor, kanske några hundra meter upp till några få kilometer.

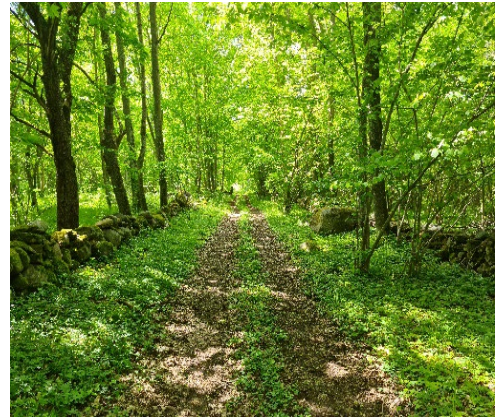


Foto: Helena Lager

Vi hoppas nu att alla hjälper till att rapportera dessa 5 utvalda fjärilsarterna i Artportalen. Det är viktigt att ange om det handlar om fynd av fjärilar, larver eller larvbon, gärna antal och aktivitet. Det är också viktigt att rapportera "ej återfunnen" om du är på en plats där du har sett arten tidigare år.

**Väddnätfjäril** *Euphydryas aurinia* är en art som flyger från slutet maj genom juni på friskängar, kalkfuktängar och rikkärr med en historik av slåtter eller bete. Ofta i en mosaik av skog och öppna marker. Larverna lever socialt på ängsvädd och spinner ett tätt, spindelvävsliknande bo på värdväxten nära marken. Boet är ganska lätt att hitta från senare halvan av juli till början av september. Arten har minskat i takt med ändrad markanvändning och har försvunnit från 6 av 13 svenska landskap.

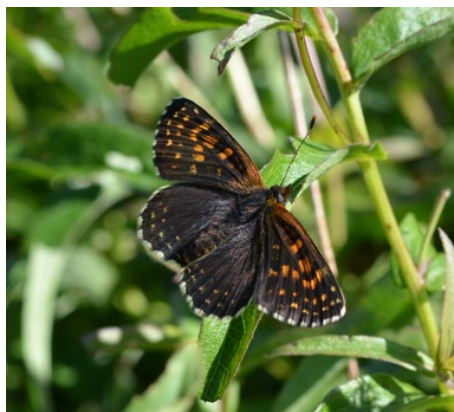


Väddnätfjäril hane. Foto: Mats Lindeborg



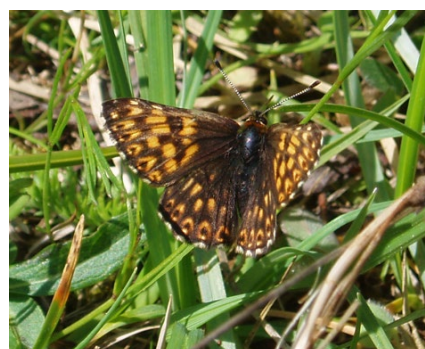
Väddnätfjäril larvbo. Foto: Mats Lindeborg

**Sotnätfjäril** *Melitaea diamina* ses ofta tillsammans med väddnätfjäril, men är något mindre kräsen i sitt val av livsmiljö och kan förekomma i våtare marker med högrötsvegetation. Arten är spridd från Skåne till södra Norrland med fläckvisa förekomster, men det är stora luckor i utbredningen. På Öland tycks den bara förekomma i Mittlandet. Arten kommer i gång något senare än väddnätfjärilen; från några dagar in i juni till början av juli. Larven lever på olika arter av vänderot.



Sotnätfjäril. Foto: Mats Lindeborg

**Gullvivefjäril** *Hamearis lucina* har en av sina främsta förekomster i Sverige i Mittlandet. Arten är knuten till gullviva och lever i halvöppna busk- och lövskogsmiljöer, skogsvägar, stigar och lövskogsbryn. Fjärilen flyger främst mellan 25 maj och 10 juni. Vid äggläggningen väljer honan blad av gullviva som inte är solbelysta, exempelvis i norrlägen där honan lägger ägg ca 0,5 m från en skuggande buske eller annan vegetation. Fjärilen är funnen i 11 svenska landskap, men är idag bara känd från 5.



Gullvivefjäril. Foto: Mats Lindeborg

**Svartfläckig blåvinge** *Maculinea arion* påträffas från slutet juni till början augusti i torrängsmiljöer och alvar. Främst utnyttjas timjan som värdväxt, men även kungsmynnta. Arten finns idag säkert kvar endast i 6 av de 13 svenska landskap där den tidigare har förekommit. Torråret 2018 blev katastrofal för arten över hela dess utbredningsområde. På Öland hade den ännu inte återhämtat sig 2023.



Svartfläckig blåvinge. Ovansida. Foto: Mats Lindeborg



Undersida. Foto: Mats Lindeborg

**Violettekantad guldvinge** *Lycaena hippothoe* finns över hela Sverige. På Öland förekommer den spritt, men sällan i större antal. Mestadels hittas den på ganska frisk, blomrik ängsmark, främst under juni månad. Den kan hittas även på betydligt torrare eller fuktigare gräsmark, men sällan ute på öppen alvarmark. Kända värdväxter för larven är ängs- och bergsyra samt krusskräppa.



*Violettekantad guldvinge. Hane. Foto: Mats Lindeborg*



*Hona. Foto: Mats Lindeborg*

Mittlandet ligger på mellersta Öland mellan östra och västra landsvägen, söder om Borgholm och norr om Stora alvaret. Här finns en lång rad exklusiva miljöer med olika typer av ädellövskog, hässlen, rikkärr, bäckar och betesmarker - allt från torra och alvarliknande till kalkfuktängar. Alla miljöer finns i en mosaik både med varandra och med åkermark. Detta innebär att Mittlandet har landets högst antal bryn per km<sup>2</sup>. Tillsammans med en mycket lång hävdhistorik, kalkrik berggrund och gynnsamt mikroklimat medför detta att mängder av rödlistade och krävande arter finns här. Flera av dem har sin tyngdpunkt i Mittlandet eller finns bara här i Nordeuropa.

Mittlandsprojektet är just nu det största Grön Infrastruktur-projektet som Naturvårdsverket finansierar. Inom samverkansprojektet bygger vi upp kunskap och samarbete kring landskapets höga värden. Ett stort antal lokala aktörer; myndigheter, markägare, föreningar och lärosäten, ingår i den samverkansgrupp och mindre temagrupper som finns för Mittlandet. Dessa tar fram förslag på åtgärder och nya projekt. Fältträffar, studieresor, seminarier, konferenser, workshops och rådgivningar genomförs inom projektet.

*Avsikten är att på ett långsiktigt och hållbart sätt bevara och stärka natur- och kulturmiljövärdena, samtidigt som mervärden för lantbruk och landsbygdsutveckling skapas i Mittlandet.*